



**RL higiene**

O VALOR DA LIMPEZA

# *A evolução da limpeza*



Como obter resultados para sua escola  
através da higiene profissional



“

*Quando vistas através de lentes mais profundas analíticas, LIMPEZA e LIMPO são palavras que representam um binômio de valores essenciais na sociedade civil, dois fatores definitivos: elas expressam o processo e o resultado. Entretanto, LIMPEZA e LIMPO também representam, sob outra perspectiva, o simbólico e o emocional, um lugar para a reflexão do estado social, da condição humana e, numa interpretação alternativa, sobre os valores morais que determinam o senso de igualdade, justiça e dignidade dos seres humanos.*

”

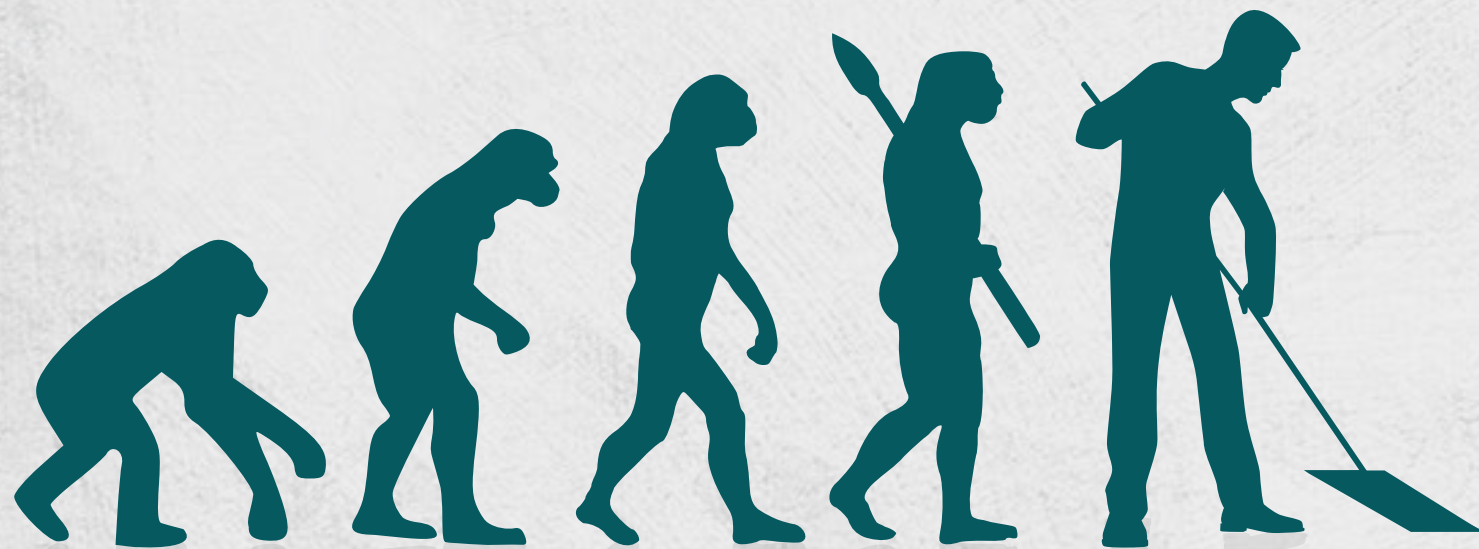
**Toni D'Andrea**

(na palestra Limpeza Como Valor Absoluto)

# ÍNDICE

A limpeza evoluiu.....	4	→
<i>Os métodos da minha escola estão obsoletos?</i> .....	5	→
O impacto da limpeza na economia.....	7	→
O impacto da limpeza no meio ambiente.....	8	→
O impacto da limpeza na saúde .....	9	→
<i>Como saúde afeta sua escola?</i> .....	10	→
A solução em 7 dicas .....	12	→
<i>Doméstico X Profissional</i> .....	13	→
<i>Vassoura X Mop</i> .....	14	→
<i>Diluído X Concentrado</i> .....	15	→
<i>Pano, Rodo, Baldes X Bio</i> .....	16	→
<i>Flanela/Pano Alvejado X Panos de Micro-Fibras</i> .....	17	→
<i>Ferramentas Domésticas X Ferramentas Profissionais</i> .....	18	→
<i>Jornal X Limpador de vidros</i> .....	19	→
<i>Rolinho X Rolão &amp; Interfolhas</i> .....	20	→
<i>Molhar as mãos X Lavar as mãos</i> .....	21	→
<i>Molhado X Seco</i> .....	22	→
<i>Visível X Invisível</i> .....	23	→
<i>Faxineiro X Operador</i> .....	24	→
<i>Preço do produto X Custo da limpeza</i> .....	25	→
<i>Evitar contaminação cruzada</i> .....	26	→
Conheça os resultados da RL.....	27	→
<i>Centro Social Marista Robru</i> .....	28	→
<i>Colégio Liceu Pasteur</i> .....	29	→
<i>Instituto de Tecnologia Mauá</i> .....	30	→
Comece a mudança agora!.....	31	→


# A LIMPEZA EVOLUIU



A limpeza profissional está em constante evolução. Não só pelo desenvolvimento de novas tecnologias e produtos mais eficientes e seguros, mas principalmente pela sistematização, medição e controle dos processos.

Os resultados podem ser observados em várias frentes: métodos profissionais de higiene estão mais econômicos e efetivos, e por isso reduzem as chances de transmissão de doenças, causam muito menos impactos ambientais e melhoram a qualidade de vida dos operadores de limpeza.


Tudo isso resulta em mais bem-estar para alunos, professores, pais e funcionários.



# OS MÉTODOS DA MINHA ESCOLA ESTÃO OBSOLETOS?

Faça um diagnóstico simples: reserve 5 minutos do seu dia para observar como a limpeza é realizada em sua instituição de ensino.

- *Os operadores utilizam vassouras?*
- *Os panos de limpeza são parecidos com os utilizados em sua casa?*
- *Os produtos de limpeza são os mesmos que você encontra em supermercados?*
- *Faltam critérios ou métodos para que a limpeza seja feita de modo ordenado e planejado?*



## OS MÉTODOS DA MINHA ESCOLA ESTÃO OBSOLETOS?

---

Se você respondeu “sim” a pelo menos duas das perguntas anteriores, é provável que a limpeza da sua organização faça uso de produtos domésticos e não siga processos profissionais.

Essas práticas, crenças e usos podem até funcionar em residências, mas não em ambientes maiores e com grande circulação de pessoas, como é o caso de escolas.

Processos ineficientes de limpeza incorrem em baixíssima produtividade, eficiência e eficácia, bem como problemas de ergonomia que irão afetar a saúde de quem opera a limpeza.

O enorme desperdício de produtos, que embora pareçam baratos pelo valor unitário afetam o custo final, é outro colateral da falta de planejamento e processos integrados de limpeza.

Os impactos na saúde e na economia estão interligados, e na área de higiene, ser profissional custa menos.

---

# O IMPACTO DA LIMPEZA NA ECONOMIA

Limpeza não é gasto,  
é investimento!



## O BARATO SAI CARO

Reduzir custos é uma constante dentro da grande maioria das escolas. Em tempos de crise, os cortes de orçamento ficam ainda mais rígidos. A limpeza está longe de ser um tema prioritário em muitas instituições.

Quando chega o seu momento de contribuir na redução de custo, normalmente o enfoque é reduzir os preços dos produtos ou dos contratos de prestação de serviços, sem necessariamente medir os seus impactos.

O resultado é uma falsa sensação de economia, pois esse tipo de corte **AUMENTA** o custo em vez de reduzi-lo.

A busca por cortar despesas olhando somente o preço invariavelmente causa o efeito contrário ao pretendido:

- maiores riscos à saúde;
- absenteísmo dos funcionários
- insatisfação de colaboradores e clientes
- contaminação de alimentos e superfícies
- desgaste do patrimônio, ou seja, riscos desnecessários à atividade fim da organização.

# O IMPACTO DA LIMPEZA NO MEIO AMBIENTE

**APENAS NO BRASIL DESCARTAMOS:**

**3.000.000**

de toneladas de produtos químicos



1 litro de esgoto não tratado = 10 litros de água limpa

**1.000.000**

de toneladas de papéis sanitários



**MUNDO**  
500kg de lixo  
habitante/ano

**BRASIL**  
352kg de lixo  
habitante/ano

**SÃO PAULO**  
recicla apenas  
1,2% do lixo

O impacto da limpeza doméstica no meio ambiente está longe de ser desprezível e há uma lista de itens que devem ser levados em consideração para medirmos o impacto ambiental: descarte de embalagens, gastos com água, energia, biodegradabilidade e saúde dos trabalhadores.

Já os produtos profissionais são projetados para evitar esse rastro de contaminação e lixo produzidos pelo próprio ato de limpar. Com novas tecnologias incorporadas em cada produto, um diagnóstico preciso do uso e o treinamento adequado, substituindo antigas técnicas e produtos, é perfeitamente possível reduzir (e muito!) os impactos sociais e ambientais da limpeza.



# O IMPACTO DA LIMPEZA NA SAÚDE

Parecer limpo não  
significa estar limpo



## QUANTAS PESSOAS FIGARAM DOENTES ESTE ANO NA SUA ESCOLA?

Resfriado, gripe, conjuntivite, virose... Muitas doenças contagiosas são transmitidas quando as pessoas tocam superfícies (como mesas, maçanetas, carteiras e armários) repletas de vírus e/ou bactérias e, em seguida, tocam nos olhos, nariz ou boca.

Não podemos confiar apenas na “sensação de limpeza”. Esse engano, comum em ambientes domésticos, se torna um enorme problema quando consideramos espaços coletivos, com grande fluxo de pessoas.

Afinal, vírus de resfriados podem durar dias em superfícies, e um contágio por falta de higiene adequada é especialmente grave em lugares como escolas, pois contaminam crianças e adolescentes, além de levarem professores e alunos a perderem aulas.



## COMO SAÚDE AFETA SUA ESCOLA?

A contaminação por doenças em escolas tem um impacto enorme no ano letivo.

38 MILHÕES de dias escolares são perdidos por ano em decorrência de gripe

22 MILHÕES de dias são perdidos por resfriados.

SE A SUA ESCOLA SOUBER MEDIR A LIMPEZA, ELA PODERÁ PROTEGER ESTUDANTES, PROFESSORES E FUNCIONÁRIOS, ALÉM DE MELHORAR A PERFORMANCE ACADÊMICA COMO UM TODO.

Alunos do Fundamental contraem a doença de 8 A 10 VEZES

Professores perdem, 5,3 DIAS\*

Alunos perdem 4,5 DIAS\*

\* de aula

## LUGARES EM QUE BACTÉRIAS SÃO MAIS PRESENTES

Bebedouros - 2.700.000 POR POLEGADA

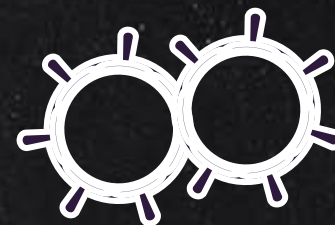
Bandejas de refeitórios - 33.800 POR POLEGADA

Pias - 32.000 POR POLEGADA

Pratos de refeitórios - 15.800 POR POLEGADA

Teclados - 3.300 POR POLEGADA

Tampa de sanitários - 3.200 POR POLEGADA



## EVASÃO ESCOLAR

Estudantes que faltam muito são

**7,4 VEZES**

mais propensos a abandonar a escola



Estudantes que perdem muitas aulas aumentam os índices de abandono escolar

# A SOLUÇÃO EM 7 DICAS

Higiene profissional =  
economia + saúde + baixo  
impacto ambiental

É sempre desejável buscar a redução de custos das atividades de limpeza, e conquistar um ambiente saudável é um objetivo de qualquer escola.

Qual a melhor maneira de fazê-lo considerando a multiplicidade de tecnologias, abordagens, produtos e marcas existentes no mercado?

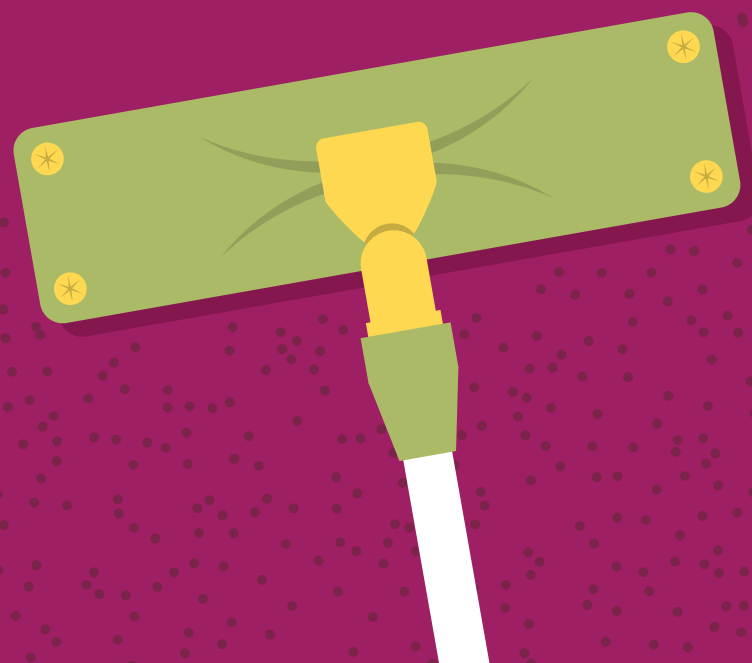
Para ajudar as escolas a tomarem boas decisões e atingir os resultados desejados, a RL Higiene criou uma nova abordagem de limpeza profissional, que batizamos de “Revolução da Limpeza”.

São dicas para mudar de antigos paradigmas e levar a limpeza para um novo patamar – do arcaico para o moderno, do amador para o profissional.

É um caminho que, uma vez trilhado, levará a escola a resultados impressionantes não apenas do lado econômico, mas também para a saúde e para o meio ambiente.

**DICA  
1**

# DOMÉSTICO X PROFISSIONAL



## **É HORA DE SAIR DE CASA!**

*PRODUTOS E MÉTODOS DOMÉSTICOS NÃO  
SERVEM PARA AMBIENTES ESCOLARES.*

Muitas instituições de ensino incorporam a limpeza do mercado doméstico, por meio de produtos e ferramentas inadequadas para ambientes corporativos e educacionais.

Dessa forma, temos baixíssima produtividade, eficiência e eficácia, com um enorme desperdício de produtos que aumentam o custo final da limpeza, embora pareçam baratos pelo valor unitário.

De equipamentos que limpam dez vezes mais rápido que a ação manual a métodos comprovados para evitar contaminação do ambiente, existe farta tecnologia disponível para a limpeza profissional.

Conheça conceitos, práticas e produtos que irão redefinir o significado da limpeza para sua escola.

# VASSOURA X MOP

Vassoura é o exemplo mais clássico de um produto doméstico que, além de não limpar adequadamente, pode causar mal à saúde quando utilizado em ambientes profissionais.

A falta de ergonomia é uma das principais causas de doenças e conseqüentemente, de faltas no trabalho entre os operadores de limpeza.

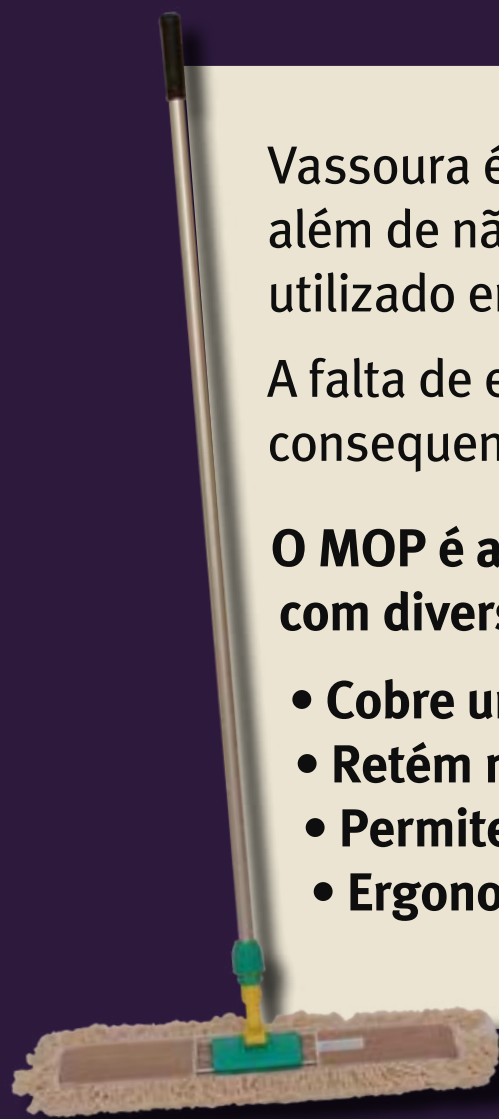
**O MOP é a solução perfeita para substituir a vassoura, com diversas vantagens:**

- **Cobre uma área maior com menos esforço**
- **Retém muito mais sujeira, limpando melhor**
- **Permite uma limpeza mais rápida**
- **Ergonomia perfeita**

A ergonomia é um fator decisivo para evitar doenças de esforços repetitivos.

“ *A melhor coisa foi tirar a vassoura porque doía a coluna, era muito triste. O mop pó é muito melhor!*”

Rita Alvani, operadora de limpeza do Colégio Liceu Pasteur, de São Paulo



**DILUÍDO**

**X**

**CONCENTRADO**

**2 LITROS = 200 LITROS!**



A limpeza é dividida em três tipos: diária, intensiva e difícil.

Com produtos concentrados a limpeza fica mais prática, o custo de armazenagem é menor e dá para calibrar a dosagem do produto de acordo com nível da sujeira que se pretende remover.

Com um limpador multiuso concentrado de apenas 2 litros, por exemplo, é possível obter até 200 litros de um limpador convencional pronto para uso.

Mas atenção! É preciso ter o grau certo de diluição do produto.

O bico diluidor triplo da RL facilitou a missão de calcular a quantidade de produto para cada tipo de limpeza.

Fonte: ISSA

# PANO RODO BALDES

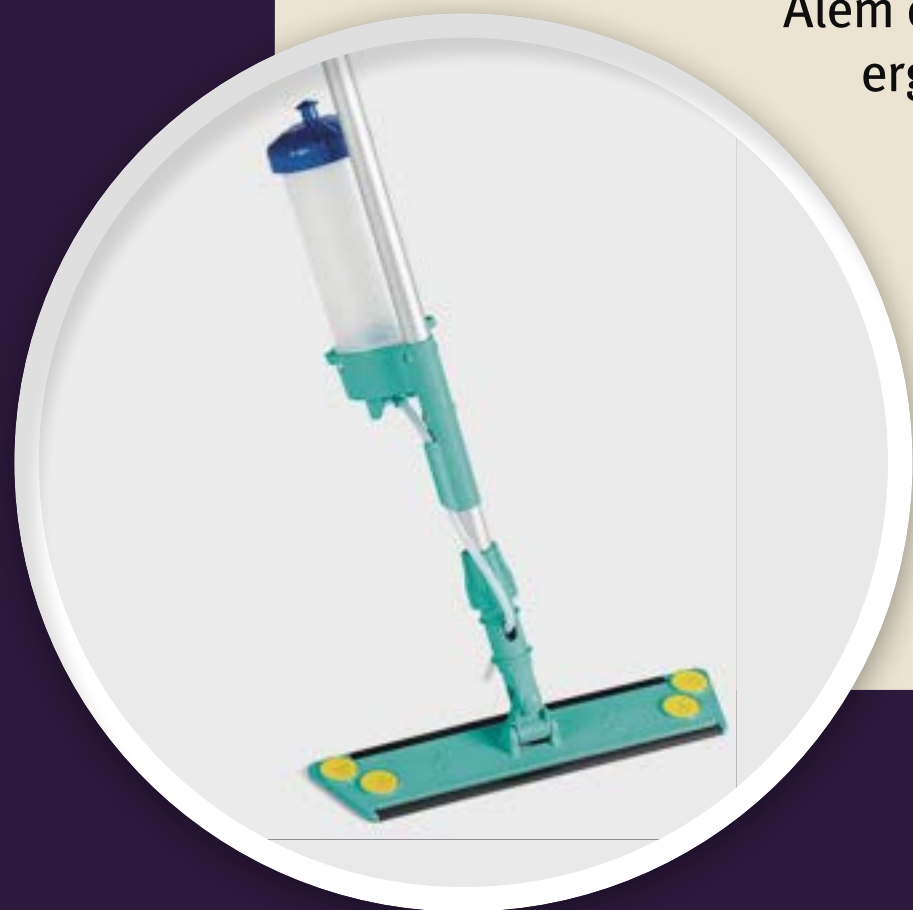
# X

# BIO

Nada mais doméstico (e ineficaz) do que usar panos, rodos e baldes. Com um sistema como o Bio, o produto químico é lançado ao chão através de um botão.

Além de ser econômico e ergonômico, o Bio torna o processo de desinfecção mais seguro, pois evita o contato do desinfetante com água suja, o que pode anular a ação bactericida.

Confira os benefícios de substituir pano, rodo e baldes pelo BIO:



- **Redução de 66,5%** no custo hora homem e no tempo de limpeza úmido (exemplo: passar um desinfetante no chão).
- **Redução de até 94%** no consumo de produtos químicos, assim como o custo gasto com isso.
- **Redução de 26%** no consumo de refis x pano de chão.
- **Redução de 62,5%** no custo com lavagem de panos x refis.
- **Economia de 64%** no custo total do processo.



# FLANELA / PANO ALVEJADO



# PANOS DE MICRO-FIBRA

Flanela e pano alvejado possuem baixo poder de limpeza, com alto desprendimento de fiapos que podem ser facilmente visualizados contra a luz.

Os panos de micro-fibra são reutilizáveis e contam com uma série de vantagens, como:

- Alta absorção e rápida secagem
- Não riscam as superfícies
- São feitos com tecido antibacteriano
- Têm grande durabilidade (400 lavagens)



# FERRAMENTAS DOMÉSTICAS



# FERRAMENTAS PROFISSIONAIS



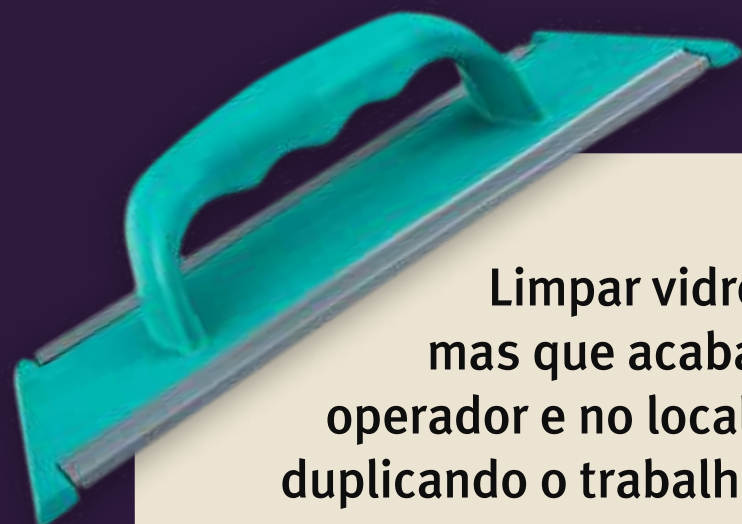
Quando falamos em alta produtividade na limpeza, é imprescindível que os operadores tenham à disposição ferramentas profissionais, para que possam se movimentar com praticidade e se organizar da melhor maneira.

Sistemas como o da foto ao lado são um bom exemplo de ferramentas que conversam entre si, se complementando e sendo úteis para todos os tipos de limpeza.

**JORNAL**

**X**

**LIMPADOR  
DE VIDROS**



Limpar vidro com jornal é um costume antigo de limpeza doméstica, mas que acaba sendo anti-higiênico (a tinta escorre no corpo do operador e no local da limpeza) e pode riscar ou manchar as superfícies, duplicando o trabalho de limpeza.

Ferramentas simples, como o Clean Glass, mudam completamente este cenário, pois seu tecido de microfibra limpa diretamente o vidro, sem deixar manchas ou sujeiras. Ele facilita a limpeza com pouco esforço, boa ergonomia e sem utilizar produtos químicos ou água.

# ROLINHO



# ROLÃO & INTERFOLHAS

Rolinhos de papel higiênico acabam saindo caro e são pouco eficientes. Veja as diferenças entre os papéis de uso doméstico e os de uso profissional.

## PAPEL HIGIÊNICO DE USO DOMÉSTICO

*Os rolinhos caem no chão com mais frequência, aumentando o gasto e o risco de contaminação.*

*Alto custo de armazenamento pela necessidade de estocar uma grande quantidade de rolinhos*

*Custo alto por metro*

*Necessidade de abastecimentos frequentes ao longo do dia*

## PAPÉIS INTERFOLHAS E DE ROLO (ROLÃO)

*O uso do dispenser protege, evita contaminação e reduz o consumo*

*Papéis compactos, em caixas que armazenam uma quantidade em estoque muito maior*

*Economia pela quantidade e menor consumo*

*Dispensers suportam muito mais papéis, reduzindo a frequência do abastecimento*



**DICA  
2****MOLHAR AS MÃOS X  
LAVAR AS MÃOS**

Práticas inadequadas de higienização das mãos contribuem para um aumento das infecções na sala de aula. Pesquisas indicam que apesar de os estudantes alegarem que lavam as mãos com frequência, quase 60% deles tinham as mãos colonizadas com bactérias.

Nas escolas de ensino fundamental, um estudo mostrou que apenas 58% dos alunos lavam adequadamente as mãos após o uso do banheiro e que o sabão é utilizado, em média, por 28% das meninas e 8% dos meninos.

Muitas doenças se propagam, portanto, porque os alunos não estão sabendo lavar as mãos do jeito certo.

A boa notícia é que a RL Higiene preparou um vídeo que ensina como fazer do jeito certo. É só entrar no link do youtube: <https://www.youtube.com/watch?v=eixvlg3DZ3c> ou utilizar o código ao lado para acessar diretamente pelo seu celular.



**DICA  
3**

# MOLHADO X SECO

Um dos tabus mais estabelecidos é o de molhar o local para que a limpeza seja completa.

Na verdade, molhar o local pode piorar o problema em alguns casos, pois:

- Aumenta o risco de recontaminação
- Pode surgir mofo
- Há desperdício de água
- Aumento do tempo gasto na operação (para lavar e secar)
- Pouca produtividade
- Desperdício de produto **MENOS ÁGUA, MAIS LIMPEZA**



**DICA  
4**

# VISÍVEL X INVISÍVEL



Já mostramos que os locais que parecem mais limpos são, na verdade, os mais contaminados. Por exemplo: o número de bactérias por polegada nas superfícies de bebedouros é 100 vezes maior que o de bandejas e pias.

Se sujeira não está onde nós vemos, como se combate um inimigo invisível? Com boas práticas + produtos de alta performance e operadores bem treinados.

## **CHEIRO DE LIMPO (MAS NÃO É LIMPO)**

Uma armadilha muito comum é acreditar que um ambiente com “cheiro de limpo” é um padrão de qualidade da limpeza. Cheiro de produto químico, assim como espuma, não significa uma limpeza ideal, muito pelo contrário: evidencia desperdício de produto, pode causar danos ao patrimônio e à saúde de quem inala a substância química que ficou no ar.

**DICA  
5**

# **FAXINEIRO X OPERADOR**

## **TREINAMENTO & INSERÇÃO**

É imprescindível envolver o operador no processo de limpeza. Muitas vezes invisíveis dentro da organização, dotados de uma baixa escolarização – e quase sempre utilizando práticas domésticas por falta de treinamento –, esses profissionais devem ser promovidos à condição de técnicos em higiene e limpeza.

Como?

Capacitando-os, para que eles entendam corretamente os porquês de cada produto ou ação e para demonstrarmos o quanto o trabalho deles é fundamental para a saúde e para o bem-estar das pessoas.



**DICA  
6**

# PREÇO DO PRODUTO X CUSTO DA LIMPEZA

## LIMPEZA É UM INVESTIMENTO

Cotação: três preços e o menor deles é escolhido.

Essa é a rotina dos compradores de muitas escolas. A prática quase sempre leva o administrador a encarar a insatisfação de alunos e professores, devido à baixa qualidade dos produtos, além da perda de dinheiro.

Aquele preço que pareceu atrativo na cotação acaba se tornando motivo de dor de cabeça, já que os preços dos produtos são só a ponta visível de um iceberg que é o verdadeiro custo da limpeza.



**DICA  
7**

# EVITAR CONTAMINAÇÃO CRUZADA



## **Cores**

É uma boa ideia ter um código de cores nos panos de limpeza para cada ambiente. Por exemplo: vermelhos para banheiros e verdes para áreas de alimentação. Isso evita que o pano que foi utilizado no banheiro seja utilizado na lanchonete.

## **Não leve produtos de uma sala para outra**

É importante esvaziar os baldes entre a limpeza das salas. Peça para os operadores de limpeza trocarem de luvas quando forem limpar áreas diferentes.

## **Manutenção**

Mantenha todo o equipamento de limpeza higienizado para que eles não espalhem contaminantes de uma área para outra. Isso é especialmente importante para ferramentas que não são utilizadas diariamente.

## **Sanitizantes**

Professores e funcionários podem utilizar sanitizantes (como álcool-gel) quando trocarem de sala de aula.

## **Colaboração**

Alunos podem colaborar na limpeza recolhendo seus materiais, arrumando objetos, deixando carteiras alinhadas e a sala organizada. Isso vai colaborar para que os operadores de limpeza se dediquem às tarefas que somente eles podem executar. A colaboração de todos é uma das maiores armas para evitar a contaminação cruzada.

# CONHEÇA OS RESULTADOS DA RL



Redução  
do tempo de  
limpeza nos  
refeitórios



O que levava  
**90 minutos**



acontece agora em  
**45 minutos**



O tempo caiu de  
**60 minutos**



para apenas  
**30 minutos**

Redução  
do tempo  
de limpeza  
nos banheiros

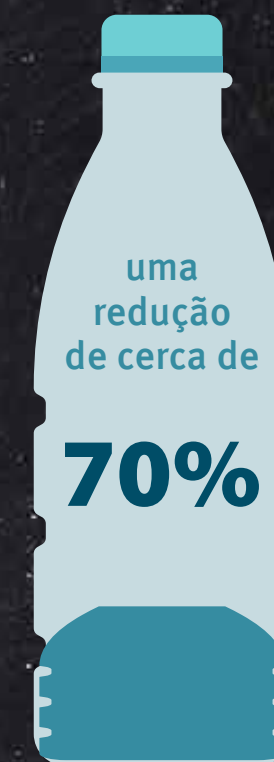
O projeto de redução de água proposto  
pela RL teve um resultado avassalador.



Dos **35 litros**  
utilizados na  
limpeza dos  
banheiros,



o consumo  
caiu para  
**10 litros**



Com 12.000m<sup>2</sup>, o Liceu Pasteur é um dos colégios mais tradicionais de São Paulo. A RL assumiu o desafio de reduzir custos e aumentar a qualidade na higiene e limpeza. Com a implantação da solução completa, que inclui produtos para banheiro, ferramentas, acessórios e máquinas, em menos de um ano a economia financeira já atingia 14%.



Economia financeira de **14%** em um ano

No primeiro ano de gestão, a RL reduziu o orçamento do Liceu em **40,8%**

Impacto ambiental economia de **50** árvores **750 kg** de CO<sub>2</sub> **1700kWh** de energia

## Em relação ao fornecedor anterior:



Economia de sabonete foi de

**68,7%**



Foram gastos menos

**63%** de papel higiênico



Redução do consumo de papel toalha:

**42,9%**

“A RL agregou tempo e valor na operação, com produtos de qualidade que respeitam o meio ambiente e as necessidades dos colaboradores. Posso administrar o dia a dia de forma mais eficaz”

*Adryella de Andrade, Coordenadora de Limpeza do Colégio.*



## A RL também atuou no Instituto Mauá



“Fazer melhor é economizar com produtos mais e cientes”

Luís Henrique Cotrim  
Instituto Mauá



# CONHEÇA OS RESULTADOS DA RL

Veja em nosso site especial para escolas os resultados da Evolução da Limpeza nos Colégios Liceu, Santa Cruz, Dante Alighieri, Castanheira, Campos Sales e Instituto Mauá.

[www.rlescolas.com](http://www.rlescolas.com)

## COMECE A MUDANÇA AGORA!

O primeiro passo para a mudança é buscar um diagnóstico correto do problema. A equipe da RL ajuda sua empresa a realizar essa avaliação e recomendar, sem compromisso, como pode ser feita a implementação de cada passo.

**PEÇA UM DIAGNÓSTICO:  
0800 156 088**

